

应用氟乙酰胺防治柑桔紅蜡蚧

红蜡蚧是柑桔上的主要害虫，遍及全国各柑桔产区。柑桔被害后，成为“煤烟树”影响光合作用的正常进行，导致果实品质变劣，抽梢量减少，枯枝增多，树势衰退，产量减少，是四川省柑桔植保上“老大难”问题。遵循伟大领袖毛主席“在战略上我们要藐视一切敌人，在战术上我们要重视一切敌人”的教导，经过几年的观察与科学实验，掌握了红蜡蚧的发生规律，肯定了氟乙酰胺是防治红蜡蚧的特效药剂。

红蜡蚧生活史：可分为雌成虫、雄成虫、卵、初孵幼蚧、二龄幼蚧、三龄幼蚧、预蛹、蛹等虫态（图1）在四川一年发生一代，以雌成虫越冬，终年群集在枝梢上为害。

红蜡蚧幼蚧发生规律：初孵幼蚧于5月中旬离开母体，开始向枝梢上迁移，5月下旬达最高峰，7月中旬基本结束。就一、二年生枝梢上的幼蚧消长规律来看，基本一致，其中一年生春梢上的虫口密度较大（图2）。由于红蜡蚧的产卵期长达40余日，过早停止喷药，后期孵化幼蚧会继续迁上枝梢为害，过晚开始喷药则幼蚧龄期增大，抗药性加强，影响防治效结，因此，防治红蜡蚧的适宜时期，应在上梢盛期以后和上梢末期，各喷一次，共喷二次。

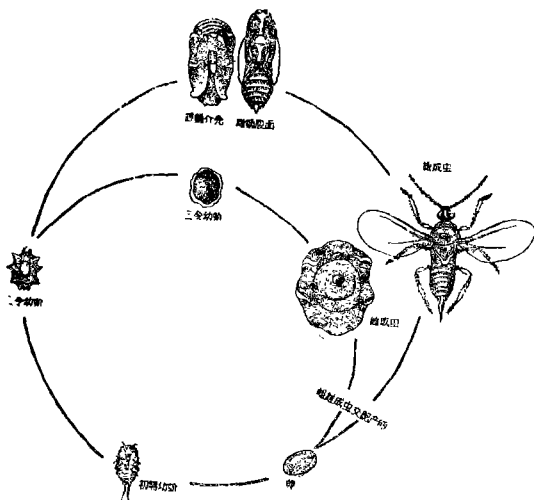


图1. 红蜡蚧生活史

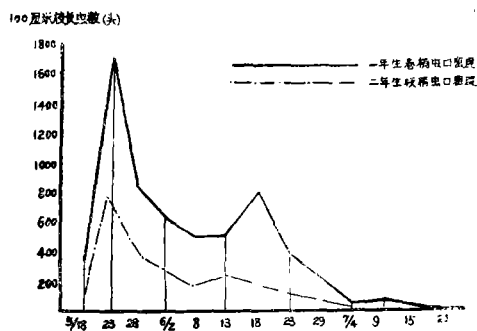


图2. 红蜡蚧幼蚧发生规律图

遵守操作规程，安全使用氟乙酰胺：90%氟乙酰胺是一种高效、剧毒内吸杀虫剂，对蚧类的有效应用浓度在1000—1500倍之间，高于这种浓度，会造成药害，低于这种浓度，会降低防治效果。由于氟乙酰胺是剧毒农药，应加强宣传教育工作，严格执行安全操作与保管制度。在果树上喷最后一次药，应在采果前40天。喷药地区，严禁割草和放养牲畜。中毒死亡的禽、畜，要深埋处理，切勿食用，否则易引起中毒。

(本所新农药小组)